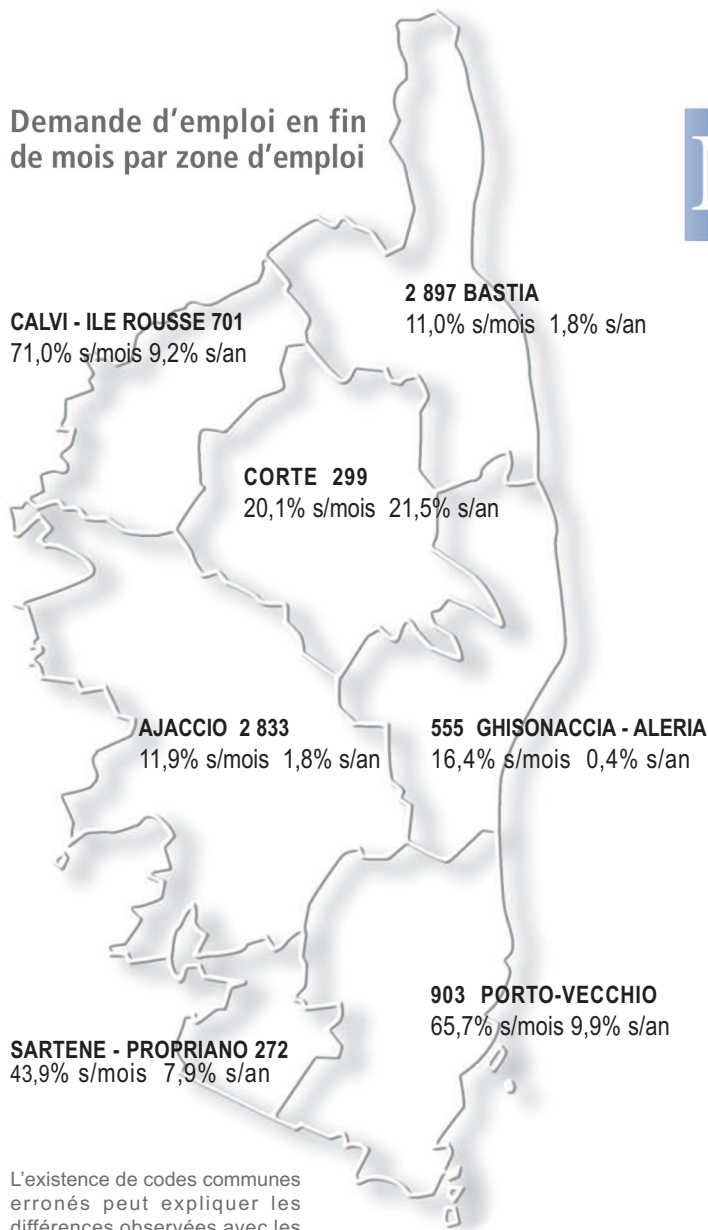


Demande d'emploi en fin de mois par zone d'emploi



L'existence de codes communes erronés peut expliquer les différences observées avec les valeurs départementales.

M

arché du travail politiques d'emploi région Corse

TENDANCES MENSUELLES OCTOBRE 2008

De façon récurrente en cette période post-estivale, le nombre de demandeurs d'emploi progresse sur un mois (+20,7%). Sur un an, comme au niveau national (+4,5%), la situation se dégrade en région et dans les deux départements selon une même ampleur (+3,9%). Tous les publics sont concernés, au premier rang desquels les jeunes dont le nombre augmente de +10,7% au niveau régional.



MINISTÈRE DU TRAVAIL,
DES RELATIONS SOCIALES,
DE LA FAMILLE
ET DE LA SOLIDARITÉ

MINISTÈRE DE L'ÉCONOMIE,
DE L'INDUSTRIE
ET DE L'EMPLOI

marché du travail

demandes d'emploi en fin de mois

Les catégories de demandeurs d'emploi :

Demandeurs d'emploi immédiatement disponibles, ayant travaillé moins de 78 h au cours du mois, à la recherche d'un emploi :

- catégorie 1 : à durée indéterminée à temps plein
- catégorie 2 : à durée indéterminée à temps partiel
- catégorie 3 : à durée déterminée temporaire ou saisonnier.

Demandeurs d'emploi non immédiatement disponibles, ayant travaillé plus de 78 h au cours du mois, à la recherche d'un emploi :

- catégorie 6 : à durée indéterminée à temps plein
- catégorie 7 : à durée indéterminée à temps partiel
- catégorie 8 : à durée déterminée temporaire ou saisonnier.

A ces catégories s'ajoutent deux autres catégories de demandeurs d'emploi qui ne sont pas immédiatement disponibles et qui ne sont pas tenus d'accomplir des actes positifs de recherche d'emploi :

- catégorie 4 : personnes sans emploi, non immédiatement disponibles en raison d'un stage, d'une formation, d'une maladie, ...
- catégorie 5 : personnes pourvues d'un emploi, à la recherche d'un autre emploi.

Les types d'offres d'emploi :

- type A : les offres pour un emploi durable (contrats d'une durée supérieure à 6 mois)
- type B : les offres pour un emploi temporaire (contrats de 1 à 6 mois)
- type C : les offres pour un emploi occasionnel (contrats de moins d'un mois).

Le taux de chômage régional:

Au 2^{ème} trimestre 2008, le taux de chômage régional s'établit à 7,5% de la population active, et comme au niveau national enregistre une baisse de 0,9 point sur un an.

| octobre 2008 | Corse du Sud | Haute Corse | Région Corse | France métro. |
|---|--------------|--------------|--------------|------------------|
| Les catégories 1 et 6 (données brutes et CVS) | | | | |
| catégorie 1 | 4 008 | 4 452 | 8 460 | 2 062 961 |
| évolution sur un mois (%) | 22,7 | 18,9 | 20,7 | 3,5 |
| évolution sur un an (%) | 3,9 | 3,8 | 3,9 | 4,5 |
| catégorie 6 | 241 | 231 | 472 | 450 150 |
| évolution sur un mois (%) | -10,4 | 5,0 | -3,5 | -0,2 |
| évolution sur un an (%) | 11,6 | 22,9 | 16,8 | -4,6 |
| catégorie 1+6 - données CVS | 3 893 | 4 337 | 8 238 | 2 453 300 |
| évolution sur un mois (%) | -9,4 | 6,3 | 3,3 | 2,3 |
| évolution sur un an (%) | 4,2 | 4,2 | 3,9 | 2,7 |
| Les publics de demandeurs d'emploi (cat. 1) | | | | |
| Hommes | 1 888 | 2 097 | 3 985 | 1 066 387 |
| évolution sur un an (%) | 4,3 | 9,0 | 6,7 | 6,9 |
| part dans l'ensemble de la DEFM 1 (%) | 47,1 | 47,1 | 47,1 | 51,7 |
| Femmes | 2 120 | 2 355 | 4 475 | 996 574 |
| évolution sur un an (%) | 3,7 | -0,4 | 1,5 | 2,1 |
| part dans l'ensemble de la DEFM 1 (%) | 52,9 | 52,9 | 52,9 | 48,3 |
| Moins de 25 ans | 844 | 938 | 1 782 | 439 385 |
| évolution sur un an (%) | 11,3 | 10,1 | 10,7 | 8,2 |
| part dans l'ensemble de la DEFM 1 (%) | 21,1 | 21,1 | 21,1 | 21,3 |
| 25 à 49 ans | 2 601 | 2 965 | 5 566 | 1 339 295 |
| évolution sur un an (%) | 0,1 | 2,6 | 1,4 | 3,4 |
| part dans l'ensemble de la DEFM 1 (%) | 64,9 | 66,6 | 65,8 | 64,9 |
| 50 ans et plus | 563 | 549 | 1 112 | 284 281 |
| évolution sur un an (%) | 12,6 | 0,7 | 6,4 | 4,1 |
| part dans l'ensemble de la DEFM 1 (%) | 14,0 | 12,3 | 13,1 | 13,8 |
| La demande d'emploi (cat. 1) de longue durée (> 1 an) | | | | |
| Ensemble | 567 | 618 | 1 185 | 495 122 |
| évolution sur un an (%) | 9,7 | -7,9 | -0,3 | -2,0 |
| part dans l'ensemble des DEFM 1 (%) | 14,1 | 13,9 | 14,0 | 24,0 |
| dont femmes | 292 | 356 | 648 | 242 065 |
| évolution sur un an (%) | 13,6 | -5,1 | 2,5 | -2,8 |
| dont jeunes | 36 | 26 | 62 | 48 062 |
| évolution sur un an (%) | ns | ns | ns | 3,5 |
| dont > 2 ans | 149 | 166 | 315 | 199 464 |
| évolution sur un an (%) | -7,5 | -13,5 | -10,8 | -7,3 |

taux de chômage

| 2 ^{ème} trimestre 2008 ^(*) | Corse du Sud | Haute Corse | Région Corse | France métro. |
|--|--------------|-------------|--------------|---------------|
| taux trimestriels | 7,3 | 7,7 | 7,5 | 7,2 |
| évolution sur un trim. (pts) | -0,2 | -0,5 | -0,4 | 0,0 |
| évolution sur un an (pts) | -0,6 | -1,2 | -0,9 | -0,9 |

(*) dernière donnée trimestrielle disponible

marché du travail

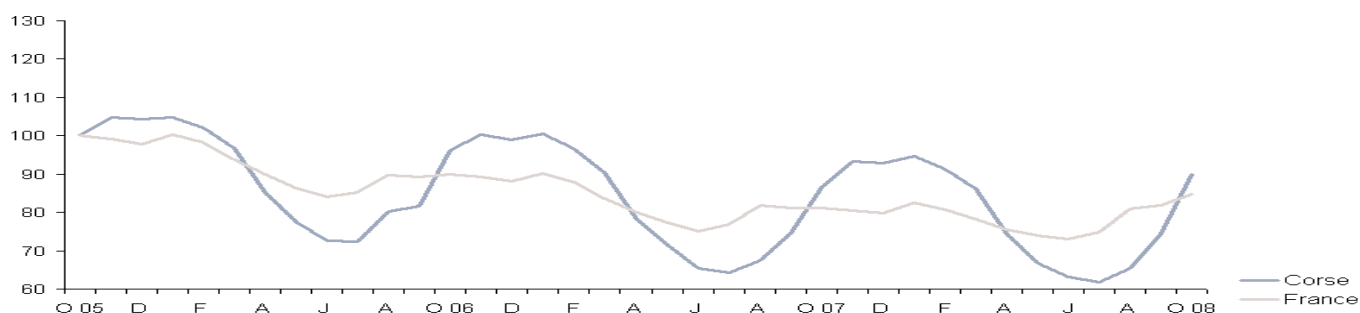
demandes d'emploi

| région Corse | octobre 2007 | septembre 2008 | octobre 2008 | évol. s/1 mois (%) | évol. s/1 an (%) |
|--|---------------|----------------|---------------|--------------------|------------------|
| Les demandes d'emploi en fin de mois | | | | | |
| catégorie 1 | 8 144 | 7 011 | 8 460 | 20,7 | 3,9 |
| catégorie 2 | 1 566 | 1 436 | 1 534 | 6,8 | -2,0 |
| catégorie 3 | 1 275 | 804 | 1 195 | 48,6 | -6,3 |
| catégorie 6 | 404 | 489 | 472 | -3,5 | 16,8 |
| catégorie 7 | 160 | 173 | 169 | -2,3 | 5,6 |
| catégorie 8 | 150 | 132 | 118 | -10,6 | -21,3 |
| toutes catégories | 11 699 | - | 11 948 | - | 2,1 |
| Les demandes d'emploi enregistrées | | | | | |
| catégorie 1 | 2 972 | 2 529 | 3 139 | 24,1 | 5,6 |
| dont perte d'emploi salarié (licenciements, fin de contrat, ...) | 2 074 | 1 371 | 2 236 | 63,1 | 7,8 |
| catégorie 2 | 308 | 328 | 338 | 3,0 | 9,7 |
| catégorie 3 | 586 | 315 | 570 | 81,0 | -2,7 |
| toutes catégories | 3 866 | 3 172 | 4 047 | 27,6 | 4,7 |
| cumul à fin octobre | 20 127 | - | 20 607 | - | 2,4 |
| Les demandes d'emploi sorties | | | | | |
| catégorie 1 | 1 832 | 1 668 | 1 678 | 0,6 | -8,4 |
| dont absence au contrôle | 625 | 539 | 544 | 0,9 | -13,0 |
| dont reprise d'emploi (déclarée) | 460 | 422 | 380 | -10,0 | -17,4 |
| catégorie 2 | 259 | 295 | 264 | -10,5 | 1,9 |
| catégorie 3 | 297 | 215 | 200 | -7,0 | -32,7 |
| toutes catégories | 2 388 | 2 178 | 2 142 | -1,7 | -10,3 |
| cumul à fin octobre | 21 976 | - | 21 293 | - | -3,1 |

offres d'emploi

| région Corse | octobre 2007 | septembre 2008 | octobre 2008 | évol. s/1 mois (%) | évol. s/1 an (%) |
|---|---------------|----------------|---------------|--------------------|------------------|
| Les offres d'emploi enregistrées | | | | | |
| type A | 624 | 826 | 614 | -25,7 | -1,6 |
| type B | 563 | 717 | 477 | -33,5 | -15,3 |
| type C | 84 | 137 | 167 | 21,9 | 98,8 |
| tous types | 1 271 | 1 680 | 1 258 | -25,1 | -1,0 |
| cumul à fin octobre | 16 850 | - | 18 274 | - | 8,5 |

évolution de la demande d'emploi (DEFM1, base 100)



politiques d'emploi

Contrat d'apprentissage :
destiné aux jeunes de 16 à 25 ans, il vise à apprendre un métier en alternant formation en entreprise et enseignement professionnel.

Contrat de professionnalisation :
destiné aux jeunes de 16 à 25 ans ou demandeurs d'emploi de 26 ans et plus, il vise à favoriser l'insertion ou le retour à l'emploi durable des jeunes et des demandeurs d'emploi grâce à un contrat conciliant formation et travail en alternance.

CIE :
il a pour but de favoriser le retour à l'emploi dans le secteur marchand des personnes confrontées à des difficultés particulières d'insertion sociale ou professionnelle.

CI-RMA:
il a pour objectif de favoriser l'accès ou le retour à l'emploi dans le secteur marchand des bénéficiaires des minima sociaux.

CAE :
il vise à favoriser le retour à l'emploi des personnes rencontrant des difficultés particulières d'accès au marché de l'emploi, avec un contrat de travail et une aide à l'insertion adaptée.

CA :
il a pour but de favoriser le retour à l'emploi stable des personnes percevant des minima sociaux grâce à des actions d'accompagnement et de formation.

CIVIS :
il s'adresse aux jeunes de 16 à 25 ans révolus en difficulté et confrontés à un risque d'exclusion professionnelle. Ce contrat est signé entre le jeune et la mission locale ou la PAIO.

SIGLES
cvs : donnée corrigée des variations saisonnières
(p) : donnée provisoire
- : donnée inexistante
nc : non communiqué
nd : non disponible
ns : non significatif

| cumul à fin octobre | Corse du Sud | | Haute Corse | | Région Corse | |
|---|------------------|------------------|------------------|------------------|------------------|------------------|
| | données cumulées | évol. s/1 an (%) | données cumulées | évol. s/1 an (%) | données cumulées | évol. s/1 an (%) |
| Insertion et formation professionnelle des jeunes | | | | | | |
| Contrats en alternance | | | | | | |
| Contrats d'apprentissage | 485 | 14,4 | 380 | 1,6 | 865 | 8,4 |
| Contrats de professionnalisation | 84 | 29,2 | 82 | 7,9 | 166 | 17,7 |
| CIVIS | | | | | | |
| entrées dans le dispositif | 186 | 16,3 | 249 | 18,0 | 435 | 17,3 |
| Actions de formation de la CTC | | | | | | |
| jeunes admis en stage | 252 | 11,0 | 292 | 78,0 | 544 | 39,1 |
| | - | - | - | - | 322 | 44,4 |
| Réinsertion professionnelle des chômeurs | | | | | | |
| Emploi marchand aidé | | | | | | |
| Contrats Initiative Emploi (CIE) ⁽¹⁾ | 129 | 31,6 | 98 | -8,4 | 227 | 10,7 |
| Contrats d'insertion - Revenu Minimum d'Activité conventions d'Etat | 59 | 13,5 | 25 | -32,4 | 84 | -5,6 |
| conventions Conseil Général | 83 | -42,4 | 0 | ns | 83 | -42,4 |
| Contrats de professionnalisation adultes | 39 | 85,7 | 49 | 25,6 | 88 | 46,7 |
| Emploi non marchand aidé | | | | | | |
| Contrats d'Accompagnement dans l' Emploi (CAE) ⁽¹⁾ | 390 | -24,3 | 418 | -29,4 | 808 | -27,0 |
| Contrats d'Avenir (CA) ⁽¹⁾ | 229 | -0,4 | 162 | -5,3 | 391 | -2,5 |
| Aides à la création d'emploi et d'entreprises | | | | | | |
| Exonérations | | | | | | |
| Embauches en zone rurale | 231 | 25,5 | 138 | -34,3 | 369 | -6,3 |
| Bénéficiaires de l'ACCRE ⁽²⁾ | nc | nc | nc | nc | nc | nc |
| Aides financières | | | | | | |
| Bénéficiaires d'EDEN | 0 | ns | 0 | ns | 0 | ns |
| chèques conseil (consommés) | 863 | -53,2 | 1 563 | -22,0 | 2 426 | -36,9 |
| Associations et entreprises de serv. aux personnes | | | | | | |
| Emplois familiaux | | | | | | |
| salariés sous régime mandataire ⁽³⁾ | 24 | -46,7 | 69 | 40,8 | 93 | -1,1 |
| salariés sous régime prestataire ⁽³⁾ | 362 | -48,1 | 1 039 | -1,4 | 1 401 | -20,0 |

Sources: DDEFP ANPE CNASEA DARES ASSEDIC ARML

⁽¹⁾ nouvelles entrées et avenants

⁽²⁾ données collectées par l'URSSAF à partir de décembre 2007

⁽³⁾ moyenne mensuelle

Direction Régionale du Travail, de l'Emploi et de la Formation Professionnelle de Corse

2 chemin de Loretto - BP 332 - 20180 Ajaccio Cedex 1 - Tél. 04 95 23 90 00 - Fax 04 95 23 90 05
d r - c o r s e . s t a t i s t i q u e s @ t r a v a i l . g o u v . f r

Directeur de la publication : Hervé Belmont
Réalisation : Service Etudes Prospective Evaluation et Statistiques - Céline Inzaïna